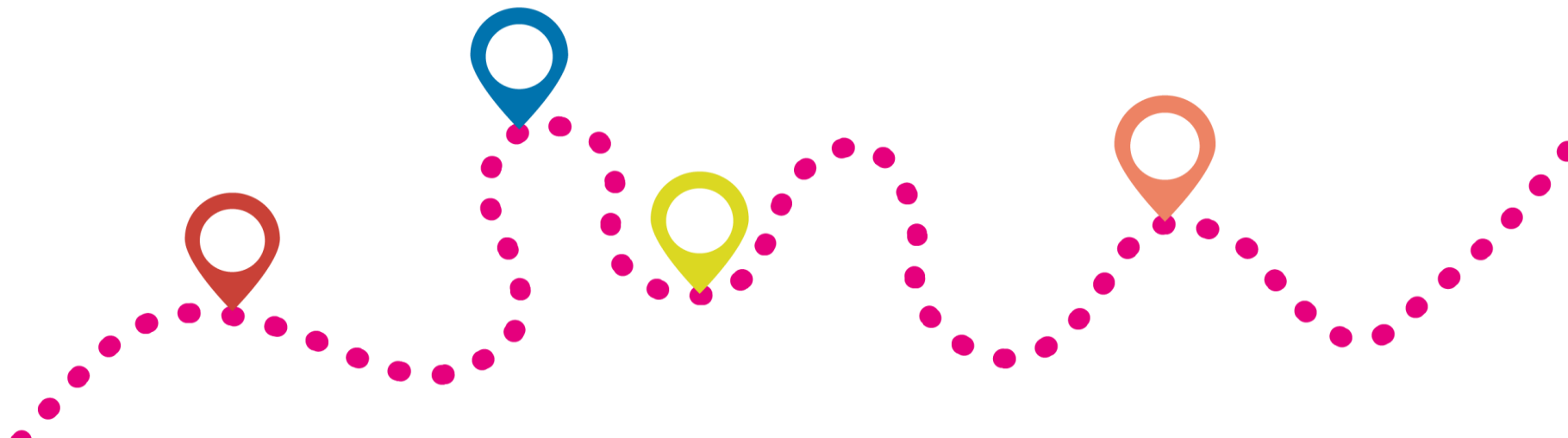


Miten jäsentää järjestöjen ja julkisen sektorin yhteistyötä?

Esimerkkejä toimintamalleista kehittämistyön tueksi

Järjestöjen sote-muutostuki



Miksi järjestöjen ja julkisen sektorin yhteistyötä on tärkeää jäsentää?

- Järjestöillä on oma tärkeä roolinsa hyvinvoinnin, terveyden ja turvallisuuden edistämisessä.
- Sosiaali- ja terveysterveystarjonnat tarjoavat esimerkiksi mahdollisuuksia harrastaa ja tavata muita ihmisiä, tukea elintapojen muutokseen, kriisiapua sekä vertaistukea vakavasti sairastuneille.
- Jotta järjestöjen osaaminen ja niiden edustamien ihmisryhmien kokemukset voidaan hyödyntää alueen ja kuntien palvelujen kehittämisessä ja päätöksenteossa, tarvitaan keinoja jäsentää ja tehdä yhteistyötä julkisen sektorin kanssa myös uusilla tavoilla.



1. Hyvinvointialueen ja järjestöjen kumppanuusmalli

- Kumppanuusmallin tavoitteena on kuvata hyvinvointialueen ja kolmannen sektorin yhteistyön hallinnollinen rakenne, vuoropuhelun tavat ja organisoituminen, vastuutahot, eteneminen ja lisäksi yhteistyön toteuttamisen kannalta keskeiset sisällöt ja toiminta-alustat.
- [Lue lisää Satakunnan hyvinvointialueen ja 3. sektorin kumppanuusmallista Innokylästä \(pdf\).](#)



2. Käsikirja kuntien ja järjestöjen yhteistyöstä

- Käsikirja on suunnattu kunnissa toimiville työntekijöille sekä järjestöjen toimijoille yhteistyötapojen kirkastamiseksi. Tarkoituksena on, että yhteistyön tavat ovat yhtenäisemmät kunnasta riippumatta.
- Käsikirjan sisältö tarkistetaan ja päivitetään vuosittain kunnan järjestöyhdyshenkilöiden ja paikallisen Järjestöneuvoston yhteistyönä. [Lue lisää kuntajärjestöyhteistyön käsikirjasta Etelä-Pohjanmaan sote-uudistuksen sivuilta \(pdf\).](#)



3. Asiakkaiden kokemukset ja palautteet käyttöön asiakasraadista kautta

- Asiakasraatien tarkoituksena on kuulla palvelujen käyttäjien kokemuksia ja odotuksia palveluista. Asiakasraatitoiminta tarjoaa asukkaille osallistumisen ja vaikuttamisen mahdollisuuksia lakisääteisten vaikuttamistoimielinten – kuten vanhus- ja vammaisneuvostojen sekä nuorisovaltuuston – lisäksi.
- Asiakasraati on tulossa käyttöön esimerkiksi Keski-Pohjanmaalla. [Lue lisää asiakasraadista Keski-Pohjanmaan sosiaali- ja terveystalvelujen kuntayhtymän Soiten verkkosivuilta.](#)



Miten toimintamallit on valittu?

- Tämän diasarjan toimintamallit on valinnut Järjestöjen sote-muutostuen tiimi järjestöasiantuntijoiden alueellisen asiantuntemuksen pohjalta.
- Toimintamallien valinnassa kriteerinä on ollut:
 - Toimintamalli on sovellettavissa sote-uudistuksen toimeenpanossa
 - Toimintamalli palvelee julkisen sektorin ja järjestöjen yhteistyötä ja palveluohjausta
 - Toimintamalli on kuvattu Innokylään tai muuhun tietoportaaliin, josta siitä saa lisätietoa
 - Toimintamalleja on tarkoituksellisesti valittu eri hyvinvointialueilta
- Puuttuiko diasarjasta jokin hyvä toimintamalli? Kerro siitä meille!
 - Yhteystietomme löydät [Järjestöjen sote-muutostuen verkkosivulta \(soste.fi\)](https://soste.fi)



Järjestöjen sote-muutostuki – järjestöt ihmisen tukena sote-Suomessa

- Järjestöjen sote-muutostuki on SOSTE Suomen sosiaali ja terveys ry:n sekä alueellisten verkostojärjestökumppaneiden muodostama yhteistyökokonaisuus.
- Järjestöjen sote-muutostuki työskentelee sen puolesta, että järjestöt varmistavat paikkansa ihmisten osallisuuden, terveyden ja hyvinvoinnin sekä turvallisuuden takaajina sote-uudistuksen jälkeisessä Suomessa.
- Teemme siis ihmisen sotea!



Lisätietoa järjestöistä ja **Järjestöjen sote-** **muutostuesta**

- [Tietoa sosiaali- ja terveystieteistä \(soste.fi\)](https://soste.fi)
- [Järjestöjen sote-muutostuen tekijöiden yhteystiedot Järjestöjen sote-muutostuen verkkosivulla \(soste.fi\)](https://soste.fi)
- [Järjestöjen sote-muutostuen kokonaisuus \(innokyla.fi\)](https://innokyla.fi)





Järjestöjen sote-muutostuki

