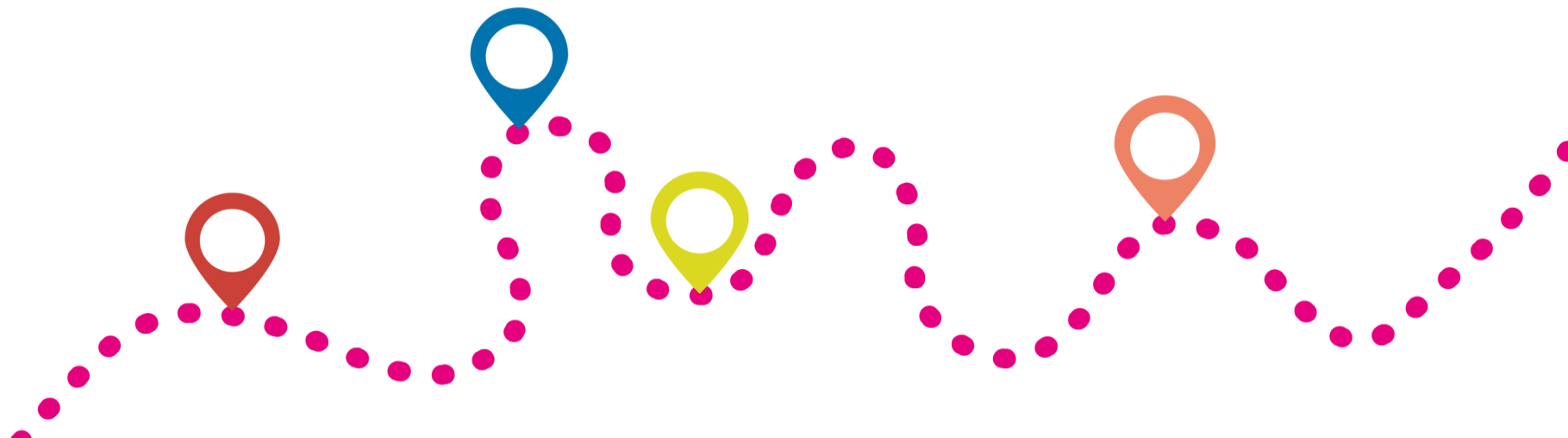


Järjestöportaalit auttavat löytämään hyvinvointialueella toimivat järjestöt

Esimerkkejä toimintamalleista kehittämistyön tueksi

Järjestöjen sote-muutostuki



Miksi on tärkeää, että hyvinvointialueella toimivat järjestöt ovat löydettävissä?

- Järjestöillä on oma tärkeä roolinsa hyvinvoinnin, terveyden ja turvallisuuden edistämisessä.
- Jotta niin alueen asukkaat kuin sosiaali- ja terveydenhuollon ammattilaiset voivat löytää tietoa järjestöistä ja niiden toiminnasta, järjestöjen tietojen on oltava saatavilla ja mahdollisimman helposti löydettävissä. Portaalien järjestötietoa voidaan hyödyntää asiakas- ja palveluohjauksessa.
- Sosiaali- ja terveystieteiden järjestöt tarjoavat esimerkiksi mahdollisuuksia harrastaa ja tavata muita ihmisiä, tukea elintapojen muutokseen, kriisiapua sekä vertaistukea vakavasti sairastuneille.



Näin löytää tietoa hyvinvointialueen järjestöistä 1/2

Tietoa järjestöjen tapahtumista ja toiminnasta yhdellä alustalla

- Lähellä.fi on valtakunnallisesti ja alueellisesti toimiva verkkopalvelu, joka kokoaa järjestöjen ja yhteisöjen tuen, toiminnan ja tapahtumat yhteen. Järjestö voi ilmoittaa palvelussa tapahtumistaan ja toiminnastaan ja tavallinen ihminen etsiä järjestöiltä itselleen sopivaa toimintaa. [Lue lisää palvelusta lähellä.fi:stä.](#)



Näin löytää tietoa hyvinvointialueen järjestöistä 2/2

Tapahtumia, tiloja ja yhdistysten toimintaa yhdeltä alustalta

- YHES – Yhdistykset Etelä-Savossa on maakunnan yhdistysten oma alusta. Alusta palvelee esimerkiksi Etelä-Savon yhdistyksiä, asukkaita, kuntia ja sosiaali- ja terveydenhuollon ammattilaisia. Alustalta voi etsiä vaikkapa yhdistyksiä, tapahtumia, toimintaa tai vuokrattavia tiloja Etelä-Savosta. [Tutustu alustaan tarkemmin YHESin verkkosivuilla.](#)

Järjestöt listattuna digitaalisen sosiaali- ja terveystieteiden sivuilla

- Digitaalisen sosiaali- ja terveystieteiden OmaKS:n verkkosivuille on listattu järjestöjä sen mukaan, mihin ne tarjoavat apua ja tukea. Listalla on esimerkiksi muisti-, sydän- ja perheasioiden parissa toimivia yhdistyksiä. Lista sisältää niin paikallisia, maakunnallisia kuin valtakunnallisiakin yhdistyksiä. [Lue lisää järjestöistä digitaalisen sosiaali- ja terveystieteiden OmaKS:n verkkosivuilta.](#)



Miten toimintamallit on valittu?

- Tämän diasarjan toimintamallit on valinnut Järjestöjen sote-muutostuen tiimi järjestöasiantuntijoiden alueellisen asiantuntemuksen pohjalta.
- Toimintamallien valinnassa kriteerinä on ollut:
 - Toimintamalli on sovellettavissa sote-uudistuksen toimeenpanossa
 - Toimintamalli palvelee julkisen sektorin ja järjestöjen yhteistyötä ja palveluohjausta
 - Toimintamalli on kuvattu Innokylään tai muuhun tietoportaaliin, josta siitä saa lisätietoa
 - Toimintamalleja on tarkoituksellisesti valittu eri hyvinvointialueilta
- Puuttuiko diasarjasta jokin hyvä toimintamalli? Kerro siitä meille!
 - Yhteystietomme löydät [Järjestöjen sote-muutostuen verkkosivulta \(soste.fi\)](https://soste.fi)



Järjestöjen sote-muutostuki – järjestöt ihmisen tukena sote-Suomessa

- Järjestöjen sote-muutostuki on SOSTE Suomen sosiaali ja terveys ry:n sekä alueellisten verkostojärjestökumppaneiden muodostama yhteistyökokonaisuus.
- Järjestöjen sote-muutostuki työskentelee sen puolesta, että järjestöt varmistavat paikkansa ihmisten osallisuuden, terveyden ja hyvinvoinnin sekä turvallisuuden takaajina sote-uudistuksen jälkeisessä Suomessa.
- Teemme siis ihmisen sotea!



Lisätietoa järjestöistä ja **Järjestöjen sote-** **muutostuesta**

- [Tietoa sosiaali- ja terveystieteistä \(soste.fi\)](https://soste.fi)
- [Järjestöjen sote-muutostuen tekijöiden yhteystiedot Järjestöjen sote-muutostuen verkkosivulla \(soste.fi\)](https://soste.fi)
- [Järjestöjen sote-muutostuen kokonaisuus \(innokyla.fi\)](https://innokyla.fi)





Järjestöjen sote-muutostuki

