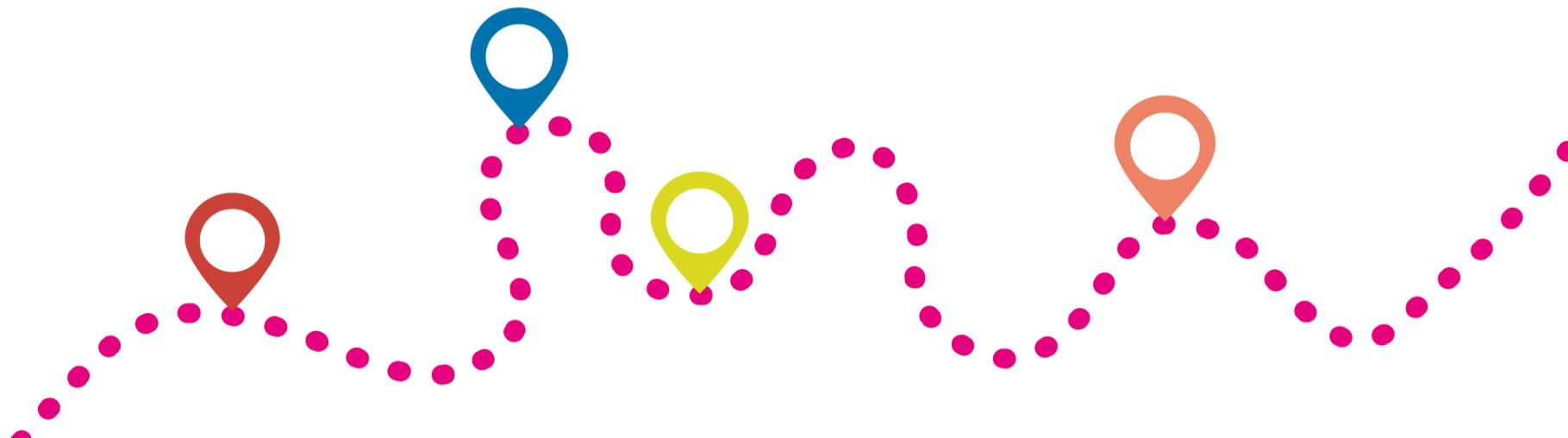


# Järjestöjen ja julkisen sektorin yhteistyötä voi edistää monenlaisilla yhteistyörakenteilla

Esimerkkejä toimintamalleista kehittämistyön tueksi

Järjestöjen sote-muutostuki



# Miksi järjestöjen ja julkisen sektorin yhteistyölle tarvitaan rakenteita?

- Järjestöillä on oma tärkeä roolinsa hyvinvoinnin, terveyden ja turvallisuuden edistämisessä.
- Järjestöjä on paljon, ne ovat erikokoisia ja niiden toiminnan kirjo on laaja, joten kaikkien järjestöjen näkemysten saaminen erikseen mukaan alueen palvelujen kehittämiseen ja päätöksentekoon olisi vaikeaa.
- Jotta järjestöjen osaaminen ja niiden edustamien ihmisryhmien ääni tulisi kuuluviin palveluissa ja päätöksenteossa, tarvitaan yhteistyölle julkisen sektorin kanssa rakenteita.



# 1. Neuvottelukunnat järjestöjen ja hyvinvointialueiden yhteistyörakenteina

- Useilla hyvinvointialueilla järjestöyhteistyön keskeisenä rakenteena on jo vuosien ajan toiminut neuvottelukunta.
- Neuvottelukuntien nimet ja rakenteet vaihtelevat, mutta niiden tehtävät ovat pohjimmiltaan samoja.
- Neuvottelukunnat kokoavat yhteen eri alojen järjestöjä ja tarjoavat keskitetyn yhteyden hyvinvointialueen, kuntien sekä muiden julkisten toimijoiden suuntaan.
- [Lue lisää järjestöjen ja maakunnan yhteistyörakenteista Innokylä-verkkopalvelusta.](#)



## 2. Sosiaali- ja terveysjärjestöjen omat yhteistyörakenteet

- Sote-uudistuksen myötä järjestöneuvottelukuntien yhteyteen tai itsenäisiksi alueellisiksi yhteistyöelimiksi on perustettu sote-alaan erikoistuneita neuvottelukuntia:

### **Varsinais-Suomen sote-järjestöjen neuvottelukunta**

Varsinais-Suomen sote-järjestöjen neuvottelukunta vahvistaa järjestöjen roolia osana Varsinais-Suomessa kehitettävää sote-palvelujärjestelmää ja tukea järjestöjen yleishyödyllisen toiminnan edellytyksiä myös tulevana vuosina. [Lue lisää Varsinais-Suomen sote-järjestöjen neuvottelukunnasta.](#)

### **Järjestöjen sote-ryhmä**

Järjestöjen sote-ryhmän tarkoituksena on tuoda järjestötoiminnan näkökulmia ja tietoa maakunnalliseen kehittämistyöhön, osallistaa järjestöjä laajemmin kehittämistyöhön sekä toimia yllä mainittujen työ- ja ohjausryhmien järjestöedustajien taustatukena ja apuna. [Lue lisää Järjestöjen sote-ryhmästä Innokylä-verkkopalvelusta.](#)



# 3. Sidosryhmäneuvosto vaikuttamistoimielimenä

- Sidosryhmäneuvosto on hyvinvointialueen lakisääteisiin vaikuttamistoimielimiin rinnastettava elin. Neuvosto koostuu hyvinvointialueen keskeisimmistä sidosryhmistä: kunnista, järjestöistä ja yrityksistä. Sen tehtävät ja toiminta määritellään hyvinvointialueen toimintasäännössä. [Lue sidosryhmäneuvostosta lisää Innokylä-verkkopalvelusta.](#)



# 4. Kumppanuuspöytä

- Keski-Suomessa toimii järjestöjen ja maakunnan kumppanuuspöytä. Se on Keski-Suomen Järjestöareenan valitsema ja sen tavoitteiden mukaisesti toimiva, eri toimialojen järjestöjen edustajista koostuva yhteistyö-, vaikuttamis- ja asiantuntijaelin.
- Kumppanuuspöytä esimerkiksi valmistelee asioita maakunnan poliittiseen päätöksentekoon.
- [Lue lisää Järjestöjen ja maakunnan kumppanuuspöydästä yhdistystori.fi-sivustolta.](https://yhdistystori.fi/sivustolta)



# 5. Kumppanuusfoorumi

- Kumppanuusfoorumi on Päijät-Hämeen järjestöille, yhdistyksille ja eri toimijoiden yhdistysyhteyshenkilöille suunnattu teemallinen tilaisuus järjestöyhteistyön edistämiseksi. Hyvinvointialueen järjestöneuvottelukunta vastaa kumppanuusfoorumin suunnittelusta ja toteutumisesta. [Lue lisää Kumppanuusfoorumista Innokylästä.](#)



# 6. Yhteistyötä kolmiosaisella kokonaisuudella

- Hyvinvointialueen ja järjestöjen yhteistyössä hyödynnetään Pohjois-Karjalassa kokonaisuutta, jonka muodostavat järjestöasiain neuvottelukunta, kumppanuuspöytä sekä järjestöfoorumit.
- Järjestöasiain neuvottelukunta JANE kokoaa yhteen eri toimialojen järjestöjä. Kumppanuuspöytä taas on etenkin sote- järjestöjen, Pohjois-Karjalan sosiaali- ja terveyspalvelujen kuntayhtymän sekä kuntien ja maakuntaliiton yhteistyöalusta, joka keskittyy hyvinvoinnin ja terveyden edistämiseen. Järjestöfoorumit puolestaan kokoavat pohjoiskarjalaisia järjestöjä keskustelemaan ja kuulemaan ajankohtaisista aiheista.
- [Lue lisää hyvinvointialueen ja järjestöjen yhteistyöstä Pohjois-Karjalassa Innokylästä.](#)





# Miten toimintamallit on valittu?

- Tämän diasarjan toimintamallit on valinnut Järjestöjen sote-muutostuen tiimi järjestöasiantuntijoiden alueellisen asiantuntemuksen pohjalta.
- Toimintamallien valinnassa kriteerinä on ollut:
  - Toimintamalli on sovellettavissa sote-uudistuksen toimeenpanossa
  - Toimintamalli palvelee julkisen sektorin ja järjestöjen yhteistyötä ja palveluohjausta
  - Toimintamalli on kuvattu Innokylään tai muuhun tietoportaaliin, josta siitä saa lisätietoa
  - Toimintamalleja on tarkoituksellisesti valittu eri hyvinvointialueilta
- Puuttuiko diasarjasta jokin hyvä toimintamalli? Kerro siitä meille!
  - Yhteystietomme löydät [Järjestöjen sote-muutostuen verkkosivulta \(soste.fi\)](https://soste.fi)



# Järjestöjen sote-muutostuki – järjestöt ihmisen tukena sote-Suomessa

- Järjestöjen sote-muutostuki on SOSTE Suomen sosiaali ja terveys ry:n sekä alueellisten verkostojärjestökumppaneiden muodostama yhteistyökokonaisuus.
- Järjestöjen sote-muutostuki työskentelee sen puolesta, että järjestöt varmistavat paikkansa ihmisten osallisuuden, terveyden ja hyvinvoinnin sekä turvallisuuden takaajina sote-uudistuksen jälkeisessä Suomessa.
- Teemme siis ihmisen sotea!



# Lisätietoa järjestöistä ja **Järjestöjen sote-muutostuesta**

- [Tietoa sosiaali- ja terveystieteistä \(soste.fi\)](https://soste.fi)
- [Järjestöjen sote-muutostuen tekijöiden yhteystiedot Järjestöjen sote-muutostuen verkkosivulla \(soste.fi\)](https://soste.fi)
- [Järjestöjen sote-muutostuen kokonaisuus \(innokyla.fi\)](https://innokyla.fi)





# Järjestöjen sote-muutostuki

