

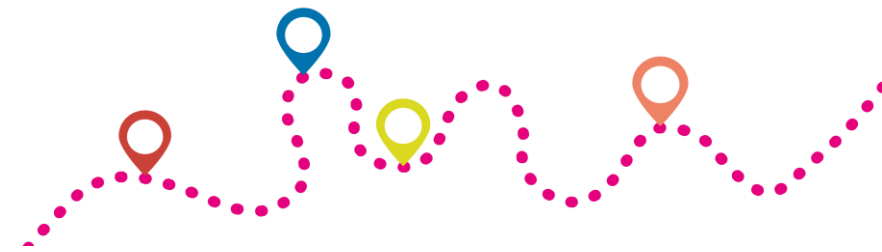
# Järjestöjen toimintaedellytykset sote-uudistuksessa

Tukea ja malleja järjestöjen avustamiseen sote-Suomessa

Syksy 2021

Tutkija Janne Haikari

Järjestöjen sote-muutostuki



# Järjestöavustusten ja -tukien jatkuvuus on turvattava sote-uudistuksessa 1/2

- **Sote-uudistuksen lainsäädäntö edellyttää kunnilta ja hyvinvointialueilta tukea järjestöille.**
- Kunnat ovat perinteisesti tukeneet järjestöjä eri tavoin mutta sote-uudistus on herättänyt kysymyksiä yhteistyön jatkuvuudesta.
- Tulevan yhteistyön edellytykset on rakennettava kuntien, hyvinvointialueiden ja järjestöjen yhteistyöllä.
- **Sote-uudistuksessa on tunnistettava nykyisten kuntien järjestöille tarjoamien avustusten ja tukien monimuotoisuus sekä järjestökentän erilaiset toimijat.**
- Kunnissa tulee edelleen toimimaan sote-yhdistyksiä, jotka edistävät kuntalaisten hyvinvointia ja terveyttä.
- Hyvinvointialueiden on tärkeä tunnistaa ne yhdistykset, jotka täydentävät ja tukevat sote-palveluja.



# Järjestöavustusten ja -tukien jatkuvuus on turvattava sote-uudistuksessa 2/2

- **Yhteistyöllä vältetään väliinputoamiset. Hallinnon uudistaminen ei saa sysätä järjestöjä tyhjän päälle.**
- Tämän kalvokokonaisuuden on laatinut Järjestöjen sote-muutostuki. Tiedot avustuksista perustuvat kuntien ja järjestöjen yhteistyötä kartoittaneisiin selvityksiin sekä SOSTEn Järjestöbarometriin.



# Juridiset lähtökohdat: Laki sosiaali- ja terveydenhuollon järjestämisestä 1/2

- Keskeistä ovat sosiaali- ja terveydenhuollon järjestämislain:
- **6. pykälä** eli Hyvinvoinnin ja terveyden edistäminen kunnassa
- **7. pykälä** eli Hyvinvoinnin ja terveyden edistäminen hyvinvointialueella



# Juridiset lähtökohdat: Laki sosiaali- ja terveydenhuollon järjestämisestä 2/2

- Lakiteksti kohdistaa sekä kuntiin että hyvinvointialueisiin samanlaiset vaatimukset:

"Kummallakin taholla on ensisijainen vastuu hyvinvoinnin ja terveyden edistämisestä siltä osin kuin tämä tehtävä kytkeytyy kunnan tai hyvinvointialueen muihin lakisääteisiin tehtäviin.

Kuntien ja hyvinvointialueen on toimittava hyvinvoinnin ja terveyden edistämisessä yhteistyössä.

Molempien on edistettävä hyvinvoinnin ja terveyden edistämistyötä tekevien järjestöjen toimintaedellytyksiä ja vaikutusmahdollisuuksia hyvinvoinnin ja terveyden edistämisessä."



# Juridiset lähtökohdat: Laki sosiaali- ja terveydenhuollon järjestämisestä 2/3

- Säädoskohtaisissa perusteluissa järjestöjen toimintaedellytysten tukeminen tarkoittaa esimerkiksi **toimitilojen luovuttamista järjestöjen käyttöön ja kunnan tai hyvinvointialueen harkinnan mukaan myös avustusten myöntämistä järjestöille.**

Lähteet:

[Laki sosiaali- ja terveydenhuollon järjestämisestä Finlex-sivustolla](#)

[Laki sosiaali- ja terveydenhuollon järjestämisestä - säännöskohtaiset perustelut \(pdf\) soteuudistus.fi-sivustolla](#)



# Kuntien erilaiset tukimuodot turvaavat monimuotoista järjestötoimintaa ja yhteistyötä 1/3

- Kunnat tukevat järjestöjä monimuotoisesti.
- Sote-yhdistysten osuus kuntien rahallisista avustuksista on ollut keskimäärin 10 prosenttia.



# Kuntien erilaiset tukimuodot turvaavat monimuotoista järjestötoimintaa ja yhteistyötä 2/3

- Avustuslajikkeiden ja tukimuotojen määrä vaihtelee kunnissa.
- Yleiset järjestöavustukset auttavat pienimpiäkin sote-yhdistyksiä.
- Vastikkeellisemmat avustukset mahdollistavat syvemmän yhteistyön.
- Seuraavassa diassa tehdään yhteenveto kuntien moninaisista avustus- ja tukimuodoista järjestöille.





# Kuntien erilaiset tukimuodot turvaavat monimuotoista järjestötoimintaa ja yhteistyötä 3/3

- Kuntien avustuskäytänteet ja järjestöavustuslajien määrä vaihtelevat kunnittain. Myös avustusten myöntämiskäytänteet eroavat.
- Rahalliset avustukset voivat olla eri tavoin vastikkeellisia. Eri kunnissa samankaltaisilla avustuksilla voi olla eri nimiä.
- Vähiten vastikkeellisia ovat yleisavustus, järjestöavustus ja toiminta-avustus.
- Näitä vastikkeellisempia avustusmuotoja ovat kohde- ja investointiavustus, hanketuki sekä kumppanuusavustus
- Rahallisten avustusten lisäksi kunnat voivat tarjota yhdistyksille maksuttomia tiloja, apua tapahtumien järjestämiseen, vuokratukea tilojen hankintaan, mahdollisuuden käyttää tietokonetta, tulostinta tai toimistoa sekä kahvituksia, kuljetuksia tai postituksia.
- Ostopalvelut ovat asia erikseen



# Vapaaehtoiset ovat sote-yhdistysten selkäranka kaikissa Suomen kunnissa

- Suomessa on noin 10 000 sosiaali- ja terveysalan yhdistystä, jotka toimivat paikallisesti. Kuntien avustukset ja tuet ovat niille tärkeitä.
- Peräti 82 prosenttia paikallisista sote-yhdistyksistä toimii pelkin vapaaehtoisvoimin. Toiminta-avustukset ja kuntien tarjoamat tilat järjestöjen toimintaan ovat investointeja, jotka maksavat itsensä moninkertaisesti takaisin.
- Sote lähtee kunnista, mutta hyvinvointia ja terveyttä edistävät sote-yhdistykset jäävät. Pienetkin tuet auttavat niitä tekemään arvokasta työtä kuntalaisten hyväksi.



# Kumppanuudella ratkotaan ongelmia, jotka jäävät palvelujärjestelmän ja ostopalveluiden katveeseen 1/3

- Kuntien ja järjestöjen kumppanuuteen kuuluu ammatillista järjestötoimintaa, jota kunnat rahoittavat ehdollisilla avustuksilla.
- Kyse on toiminnasta, joka ei suoraan kuulu lakisääteisiin julkisiin palveluihin, ja jota on vaikea toteuttaa kilpailutettuna ostopalveluna tai yksinomaan vapaaehtoisvoimin toimivien yhdistysten toimesta.
- Kuntien lisäksi samaa toimintaa rahoittaa usein STEA.



# Kumppanuudella ratkotaan ongelmia, jotka jäävät palvelujärjestelmän ja ostopalveluiden katveeseen 2/3

Alla esimerkkejä kumppanuustyöstä, jota rahoittavat sekä kunnat että STEA:

- Kriisikeskukset
- Klubitalot
- Tyttöjen talot
- Väkivaltatyön avopalvelut
- Vauvaperheiden päiväryhmät
- Päihdetyön matalan kynnyksen kohtaamispaikat



# **Kumppanuudella ratkotaan ongelmia, jotka jäävät palvelujärjestelmän ja ostopalveluiden katveeseen 3/3**

- STEA rahoittaa vain avustuksin toimivia järjestöjä, ei ostopalveluita
- Kumppanuusavustus poikii siis kuntaan valtakunnallista rahoitusta



# **Nykykäytännöistä mallia tuleviin avustuskäytäntöihin**

Esimerkkejä julkisten toimijoiden ja järjestöjen yhteistyöstä sekä avustamisesta eri puolilta Suomea

# Tulevaan järjestöyhteistyöhön ja avustamiseen malleja nykyisistä käytänteistä

- Uusi toimintaympäristö syntyy vanhojen avustus- ja tukimuotojen sekä järjestötoiminnan tuntemuksen pohjalta:
  - Montako järjestöä alueella toimii?
  - Mitkä järjestöistä toimivat yhden kunnan alueella, mitkä laajemmin?
  - Millaista on järjestöjen toiminta?
  - Miten kunnat ovat vanhastaan tukeneet järjestöjä?
- Tuleviin järjestöyhteistyön ja avustamisen käytäntöihin on saatavissa malleja kuntayhtymien, kuntien ja järjestöjen välisistä nykykäytänteistä



# Yhteistyön periaatteet kannattaa luoda yhdessä, esimerkki Pohjois-Pohjanmaalta

- Järjestöjen, kuntien ja hyvinvointialueiden yhteistyön periaatteet kannattaa muotoilla yhteistyössä.
- Näin **järjestöyhteistyön toimintamallia** on valmisteltu Pohjois-Pohjanmaalla syksyllä 2021:
  - Syyskuu: **Etätyöpaja** sosiaali- ja terveystyöjärjestöille
  - Lokakuu: **Etätyöpaja** kaikkien alojen järjestöille, **kysely** järjestöjen/yhdistysten työntekijöille, vapaaehtoisille ja jäsenille sekä **avoin verkkotyöpaja** järjestöjen/yhdistysten hallituksille ja järjestöverkostoille ym.
  - Marraskuu: **Työpaja** järjestöyhdyshenkilöille, sote-kehittäjille ja järjestöille
  - Joulukuu: Hyvinvointialueen järjestöyhteistyö -**infotilaisuus**
- Tuloksena syntyy **Hyvinvointialueen järjestöyhteistyön toimintamalli**





# Järjestötoiminnan kuvaukset avuksi julkistoimijoille, kumppanuusmalli kehitteillä Satakunnassa 1/3

- Järjestötoiminnan kuvaukset auttavat julkistoimijoita hahmottamaan alueen järjestötoiminnan kokonaisuutta.
- Satakunnassa on kehitteillä **kumppanuusmalli** hyvinvointialueelle ja kolmannelle sektorille



# Järjestötoiminnan kuvaukset avuksi julkistoimijoille, kumppanuusmalli kehitteillä Satakunnassa 2/3

- Satakunnassa kehitteillä olevassa kumppanuusmallissa **järjestökenttä on jaoteltu kolmeen ryhmään** yhteistyön helpottamiseksi
- **Jaottelu** on yhdenmukainen hyvinvoinnin ja terveyden edistämisen rakenteiden kanssa mutta **ei sellaisenaan aseta jakolinjoja** järjestöjen tukemiselle ja avustuksille
- Avustuskokonaisuus suunnitellaan **kuntien, hyvinvointialueen ja järjestöjen yhteistyöllä** talvella 2021–2022



# Järjestötoiminnan kuvaukset avuksi julkistoimijoille, kumppanuusmalli kehitteillä Satakunnassa 3/3

- Satakunnan kumppanuusmallin pohjana oleva järjestökentän kolmijako:

## 1. Hyvinvoinnin ja terveyden edistäminen

- Liikunta-, kulttuuri-, nuoriso-, kylätoiminta, muu vapaa-ajan toiminta ja yhteisöllisyys
- Vapaaehtoistyö merkittävältä osin
- Vahva kytkeytyminen kuntien tulevaisuudessa painottuviin tehtäviin

## 2. Sote-palveluja tukevat tehtävät

- Vertaistuki, neuvonta, kriisityö ja muu auttaminen, taloudellinen apu, tukihenkilöt, sosiaalinen kuntoutus, kuntouttava työtoiminta, toipumista tukeva toiminta, kurssit, valmennukset, leirit
- Kokemustoiminta
- Edistäminen alustojen kautta
- Palveluketjujen yhteiskehittäminen ja kuvaaminen
- Diakoniatyö

## 3. Palvelutuotanto

- 3. sektorin voittoa tavoittelemattoman palvelutuotannon esiin nostaminen
- Yrittäjät laativat kumppanuusmallin, jossa huomioitu myös järjestöjen palvelutuotanto



# Kunnilta ja kuntayhtymiltä mallia järjestöjen avustamiseen – esimerkki Etelä-Savosta 1/2

- Kuntien ja kuntayhtymien välille on jo luotu avustusmalleja, joissa vastuuta eri järjestöryhmien avustamisesta on jaettu harkiten.

Etelä-Savossa sosiaali- ja terveyspalveluiden **kuntayhtymä Essote avustaa** kuntayhtymän **jäsenkuntien sote-yhdistyksiä:**

- Kuntayhtymän jäsenkunnat Pieksämäkeä lukuun ottamatta ovat sopineet, että Essoten alueen **sosiaali- ja terveysyhdistysten järjestöavustukset** maksetaan kuntayhtymän kautta.
- Lisäksi Essote tekee järjestöjen kanssa **sopimuksellista yhteistyötä.**



# Kunnilta ja kuntayhtymiltä mallia järjestöjen avustamiseen – esimerkki Etelä-Savosta 2/2

## **ESSOTEn avustuksilla tuetaan ensisijaisesti toimintaa, joissa pääpaino on:**

- Terveysten, toimintakyvyn ja itsenäisen selviytymisen tukemisessa
- Sosiaalisten ongelmien ennaltaehkäisemisessä ja vähentämisessä
- Omatoimisuuden ja itsehoidon lisäämisessä
- Eri-ikäisten syrjäytymisen ennalta ehkäisevässä tai korjaavassa toiminnassa
- Maahanmuuttajien kotoutumisen edistämässä
- Vertaistuessa, kohderyhminä esim. lapset, nuoret, pienituloiset ja ikääntyneet

## **Avustuksen myöntämisen ehtoina muun muassa:**

- Avustettavan toiminnan tulee tukea ja täydentää Essoten vastuualueiden palvelutuotannon toimintaa
- Avustuksen tulee tukea järjestön vuosittaista toimintaa



# Hyvinvointialueen kumppanit esiin huolellisella valmistelulla – esimerkki Kymenlaaksosta 1/2

- Huolellinen valmistelu nostaa esiin järjestöt, joiden on luonteva tehdä yhteistyötä hyvinvointialueen kanssa.
- Tästä löytyy esimerkki Kymenlaaksosta, josta saa mallia avustuksille ja tuille järjestöjen, kuntien ja hyvinvointialueen yhteistyössä
- Malli luotiin Kymenlaakson sosiaali- ja terveyspalvelujen kuntayhtymän Kymsoten perustamisen (2019) yhteydessä. Hallintouudistuksessa tuli tarve **tunnistaa järjestöjen ja kuntayhtymän yhdyspinnat.**



# Hyvinvointialueen kumppanit esiin huolellisella valmistelulla – esimerkki Kymenlaaksosta 2/2

- Yhteistyön kokonaisvaltainen **määrittely kolmikantaisesti**: mukana järjestöt, kunnat ja Kymsote

## **Kymsoten avustukset sosiaali- ja terveysalan järjestöille, kun:**

- Sosiaali- ja terveysalan järjestö toimii koko Kymenlaakson alueella ja täydentää Kymsoten palveluprosesseja
- Järjestöllä on toimintaansa STEA-avustusta, johon vaaditaan omarahoitusosuutta ja toiminta tukee/täydentää Kymsoten palveluprosesseja

## **Kymenlaakson kuntien avustukset järjestöille:**

- Kunnat tukevat taloudellisesti järjestöjä kunnassa sovittujen järjestöavustuskriteerien ja sopimusten mukaisesti
- Tukea kaikkien toimialojen yhdistyksille, myös sote-yhdistyksille



# Lähdejulkaisut: Selvityksiä järjestöjen ja kuntien yhteistyöstä ja toimintaedellytyksistä

Aluekohtaista tietoa löytyy monista kyselyraporteista ja selvityksistä:

- Airaksinen, Salla: Kuntien ja valtion aluehallinnon järjestöavustukset. Tilanne 2018 / Etelä-Karjala. Powerpoint -esitys 1/2019.
- Hahl-Weckström, Anita: Kuntien tuki yhdistysten toimintaan Etelä-Savossa. Järjestö 2.0 Etelä-Savo hankkeen keräämää tietoa kunnista ja kuntayhtymistä syksyn 2019 kuntakierroksella. Järjestö 2.0 Etelä-Savo, 2020.
- Hakkarainen, Tyyne: Sosiaali- ja terveystieteiden järjestöjen taloudellinen avustaminen suurissa kaupungeissa vuonna 2014. SOSTE Suomen sosiaali ja terveys ry, 2014.
- Huttunen, Leena: Selvitys kuntien avustuksista järjestöille Länsi-Pohjassa 2019. Pohjoisen yhteisöjen tuki – Majakka ry, 2020.
- Kuhanen, Tomi (toim.): Yhdistykset mukana muutoksessa. Pirkanmaan järjestöselvitys 2018. Järjestö 2.0 Pirkanmaa, 2018.
- Lipponen, Elisa, Luhtala, Kaisa, Oittinen, Paula, Törrönen, Soile & Pirhonen, Jaana: Järjestöyhteistyö Uudenmaan kunnissa. Kumajan kuntakartoitus 2018. Kumaja 2019.
- Vlasoff, Tiina: Kunnat ja järjestöt – avustukset pohjoiskarjalaisille yhdistyksille ja kylätoimijoille vuosina 2014 ja 2015. Raportti. Pohjois-Karjalan kylät ry, 2017.

