



Maaseudun kehittämishankerahoitus Suomen CAP-suunnitelmassa 2023-2027

Terho Sirviö

maaseudun kehittämisen asiantuntija
Pohjois-Karjalan ELY-keskus

terho.sirvio@ely-keskus.fi

9.2.2023



Elinkeino-, liikenne- ja
ympäristökeskus

maaseutu.fi



Sisältö

Maaseudun kehittämishankkeet

- **Koulutus- ja tiedonvälityshankkeet**

- Kuka voi saada tukea koulutus- tai tiedonvälityshankkeeseen?
- Koulutuksessa on monipuoliset mahdollisuudet
- Tiedonvälityshankkeet tavoittelevat koulutushankkeita laajempia yleisöjä
- Tukitaso vaihtelee kohderyhmästä riippuen

- **Yhteistyöhankkeet**

- Yhteistyöhankkeet – tukiehdoista
- **Maa- tai metsätalouden yhteistyöhankkeet**
 - Eurooppalaisen innovaatiokumppanuuden hankkeet
 - Maatilojen kehittämisen yhteistyöhankkeet
 - Laatu järjestelmien ja tuottajaorganisaatioiden edistäminen yhteistyöhankkeella
- **Ilmasto- ja ympäristöteeman yhteistyöhankkeet**
 - Ilmastoyhteistyöhankkeet
 - Luonnonvarayhteistyöhankkeet
 - Ilmasto- ja ympäristöyhteistyö linkittyy yleishyödyllisiin investointeihin
- **Yritysten, elinkeinojen ja maaseudun palvelujen kehittämisen yhteistyöhankkeet**
 - Nuorten viljelijöiden ja yritystoiminnan yhteistyöhankkeet
 - Maaseudun palvelujen ja toimintaympäristön yhteistyöhankkeet
 - Älykkäät kylät –yhteistyöhanke
 - Älykkään kylän mahdolliset vaiheet

- **Valmisteluraha**

- **Yleishyödylliset investoinnit ja investoinnit maaseudun toimintaympäristön kehittämiseksi**

- Yleishyödylliset investoinnit ilmastonmuutoksen hillitsemiseen ja siihen sopeutumiseen
- Yleishyödylliset investoinnit luonnonvarojen kestävään hoitoon
- Yleishyödylliset investoinnit luonnon monimuotoisuuden edistämiseksi
- Yleishyödylliset investoinnit maaseudun palvelujen ja toimintaympäristön kehittämiseen
- Investoinnit, joihin voi saada korkeintaan 100 % tuen hyväksyttävistä kustannuksista (poikkeuslista)
- Yleishyödylliset investoinnit maaseudun palvelujen ja toimintaympäristön kehittämiseksi sekä vesihuolto- ja laajakaistainvestoinnit maaseutualueilla - tukiehdoista
- Vesihuoltoinvestoinnit
- Laajakaistainvestoinnit (ei Leader)

- **Pienhankkeet (Leader)**

- **Tuen hakeminen**

- Tee hakemus Hyrrä-asiointipalvelussa
- Vaikuttavuudesta v. 2023-2027
- Ennen hakujen avautumista

Maaseudun kehittämishankkeet

- **Koulutushankkeet**
- **Tiedonvälityshankkeet**
- **Yhteistyöhankkeet**
 - Vähintään kahden toimijan yhteistyöhankkeet
 - Vähintään kolmen toimijan yhteistyöhankkeet
- **Investointihankkeet**
 - Yleishyödylliset ympäristö- ja ilmastoinvestoinnit
 - Investoinnit maaseudun toimintaympäristön kehittämiseksi
 - Laajakaistat
- **Pienhankkeet**

Uutta vuodesta 2023 lähtien:

Entistä enemmän rahoitetaan ilmasto- ja ympäristöasioihin liittyviä hankkeita

Lisäksi painotetaan osaamista ja digitalisaatiota edistäviä hankkeita



Hanketuen yleiset edellytykset

- Tuen myöntämisen edellytyksenä on, että tuki on tuen kohteena olevan toiminnan kannalta tarpeellinen ja tuen määrä tarkoituksenmukaisessa suhteessa suunnitellun toiminnan laajuuteen
 - Arvioidaan tuen merkitys tuensaajalle
- Tuen myöntämisen edellytyksenä on, ettei tuen kohteena olevaa toimenpidettä ole aloitettu, ennen kuin tukihakemus on tullut vireille
- Kehittämishanketukea voidaan myöntää julkisoikeudelliselle tai yksityisoikeudelliselle yhteisölle toimintaan, jonka tavoitteena on vahvistaa maaseutualueiden sosioekonomista rakennetta, edistää älykästä, kestäväää ja monipuolista maatalousalaa sekä edistää ympäristönhoitoa ja ilmastotoimia
- Kehittämishanketuen myöntämisen edellytyksenä on, että hakijalla on riittävät taloudelliset ja toiminnalliset edellytykset hankkeen toteuttamiseen
- Tuen siirtäminen toteuttajakumppanille on mahdollista kirjallisella tuensiirtosopimuksella.



Koulutus- ja tiedonvälityshankkeet

Kuka voi saada tukea koulutus- tai tiedonvälityshankkeeseen?

- Tukea voi saada:
 - Koulutushankkeet: julkisoikeudelliset ja yksityisoikeudelliset **koulutusta tarjoavat** yhteisöt
 - Koulutusta tarjoavalla yksiköllä oltava asianmukaiset valmiudet eli pätevä henkilöstö
 - Tiedonvälityshankkeet: julkisoikeudelliset ja yksityisoikeudelliset yhteisöt



Koulutuksessa on monipuoliset mahdollisuudet



- Koulutushankkeiden kohderyhmänä ovat maaseudun yrittäjät ja yhteisöt sekä viljelijät
- Koulutus voi olla ryhmiä, täsmäkoulutuksia tai laajempia kokonaisuuksia
 - ammatillista koulutusta ja taitojen hankkimista, mukaan lukien koulutuskurssit, työpajat ja valmennus

Koulutushankkeiden aiheina voivat olla:

- Ilmasto- ja ympäristöasiat
- Digitalisaatio
- Energiantuotanto ja käyttö sekä energiansäästö
- Uusin tutkimustieto

Tiedonvälityshankkeet tavoittelevat koulutushankkeita laajempia yleisöjä

Uutta vuodesta 2023 alkaen: Tiedonvälityshankkeessa voidaan laatia tai päivittää maaseudun palvelujen esiselvityksiä, toteutettavuustutkimuksia ja luontoarvoiltaan tärkeiden alueiden suojele-, hoito- ja käyttösuunnitelmia.

Tiedonvälityshankkeiden aiheina voivat olla:

- ilmasto- ja ympäristöasiat, kuten ilmastonmuutoksen hillintä ja siihen sopeutuminen
- digitalisaation hyödyntäminen
- uusiutuvan energian tuotanto ja käyttö sekä energiansäästön mahdollisuudet
- kiertotalous
- kestävä tuotanto ja toiminta
- EU:n laatujärjestelmät
- vesienhoito
- luonnon monimuotoisuus ja geneettinen monimuotoisuus
- uudet ratkaisut ja toimintamallit (esim. tuottajaorganisaatiot)

Tukitaso vaihtelee kohderyhmästä riippuen

- Tukitaso:
 - Koulutus maa- ja metsätaloustoimijoille, 50-100 % hyväksyttävistä kustannuksista
 - Koulutus muille maaseutuyrittäjille, 50-70 % hyväksyttävistä kustannuksista
 - Koulutus, joka ei kohdistu tietyille toimialalle tai toimijajoukolle, 50-100 % hyväksyttävistä kustannuksista
 - Tiedonvälitys korkeintaan 100 % hyväksyttävistä kustannuksista



Yhteistyöhankkeet

Yhteistyöhankkeet - tukiehdoista

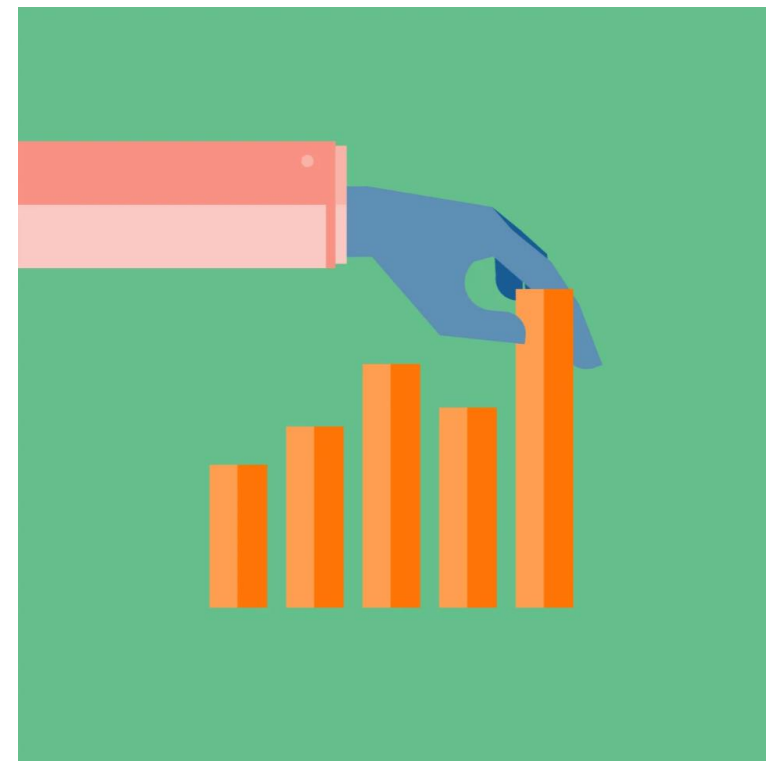
- Tukea voi saada sellaisen yhteistyön edistämiseen, johon osallistuu **vähintään kaksi toimijaa**
 - **yritysryhmät ja viljelijäryhmät: 3-10 kolme yritystä/viljelijää**
- Tukea voi saada **yksityis- tai julkisoikeudellinen yhteisö**
- Hankkeet voivat olla paikallisia, alueellisia, alueiden välisiä, valtakunnallisia tai kansainvälisiä.
- Tuen osuus vaihtelee: 60, 80 ja 100 % hyväksyttävistä kustannuksista
 - yritysryhmähankkeissa ja viljelijäryhmähankkeissa 75 %
- Uutta vuodesta 2023 alkaen:
 - Kaikissa yhteistyöhankkeissa on läpileikkaavina tavoitteina osaaminen, innovaatiot ja digitalisaatio
 - Viljelijäryhmähankkeet
 - Älykkäät kylät / älykkäät yhteisöt / älykkäät kunnat: mm. digitalisaatioon perustuvat kokeilut ja ratkaisut
 - Isompi panostus EU:n laatujärjestelmien ja tuottajaryhmien aktivointiin



Maa- tai metsätalouden yhteistyöhankkeet

Eurooppalaisen innovaatiokumppanuuden hankkeet (European innovation partnership, EIP) (ei Leader)

- EIP-ryhmä ratkaisee etukäteen tunnistetun, **alkutuottajien** tarpeisiin liittyvän ongelman ja julkaisee syntyneen innovaation tai tuloksen
- Tukea voi saada julkisoikeudellinen tai yksityisoikeudellinen yhteisö, kuten pk-yritys, tutkimusyksikkö, kehittämisorganisaatio, säätiö, oppilaitos, kunta, yhdistys tai luonnollinen henkilö (maatalousyrittäjä, jolla on Y-tunnus)
- Hanke voi olla alueellinen, valtakunnallinen tai kansainvälinen
- *EIP*-ryhmät ovat kiinteässä yhteistyössä myös mm. neuvojen ja kansallisen *AgriHubi*-verkoston kanssa, jotta uuden tiedon ja innovaatioiden leviämistä ja soveltamista voidaan nopeuttaa
- Tukea voi saada korkeintaan 100 % hyväksyttävistä kustannuksista
- Hankkeet haetaan ja rahoitetaan ELY-keskuksista, ei Leader-toimintatapaa



Maatilojen kehittämisen yhteistyöhankkeet

- Hankkeessa hyödynnetään digitalisaation mahdollisuuksia
- Hankkeessa tuotetaan innovaatioista uusia käytäntöjä, tuotteita ja palveluja
- Hankkeella parannetaan maatalouden tuottavuutta ja kustannustehokkuutta
- Hankkeessa lisätään yhteistyötä ja kehitetään uusia ratkaisuja
- Tukea voi saada korkeintaan 100 % hyväksyttävistä kustannuksista



Uutta vuodesta 2023 alkaen: Laatujärjestelmien ja tuottajaorganisaatioiden edistäminen yhteistyöhankkeella

Laatujärjestelmät

- Hankkeella edistetään maatalousyrittäjien ja muiden ruoka-alan toimijoiden liittymistä erilaisiin laatujärjestelmiin, esimerkiksi luomuun, nimisuojarahjestelmään tai *Sikavaan*
- Tukea voi saada korkeintaan **70 %** hyväksyttävistä kustannuksista

Tuottajaorganisaatiot

- Hankkeella **edistetään** uusien tuottajaorganisaatioiden syntymistä. Hanke voi olla alueellinen tai valtakunnallinen
- Tukea tuottajaorganisaatioiden kokoamiseen ja toiminnan aktivointiin liittyviin kustannuksiin voi saada korkeintaan 100 % hyväksyttävistä kustannuksista. **Tuki voi olla tuottajaryhmien, tuottajaorganisaatioiden tai toimialakohtaisten organisaatioiden perustamisen osalta 10 % vuotuisesta kaupan pidetystä tuotannosta ja enimmillään 100 000 euroa vuotta kohti**
- (Tuottajaorganisaatioksi hyväksymistä haetaan Ruokavirastosta)



Ilmasto- ja ympäristöteeman yhteistyöhankkeet

Ilmastoyhteistyöhankkeet

- Hankkeessa lisätään ilmastonmuutokseen liittyvää asiantuntemusta, riskien ja sopeutumistarpeiden ja keinojen tunnistamista, kansainvälistä ja yli sektorirajojen tapahtuvaa yhteistyötä
- Hankkeessa edistetään resurssi- ja materiaalitehokkuutta, esimerkiksi energian käytön tehostamista, ruokahävikin vähentämistä, energiaa säästävää liikkumista ja kestäväää kulutusta.
- Tukea voi saada korkeintaan 100 % hyväksyttävistä kustannuksista
- Järvi-Suomen maaseudun ympäristö- ja ilmasto-ohjelma huomioitava erityisesti alueiden välisissä hankkeissa



Luonnonvarayhteistyöhankkeet

- Hankkeessa lisätään asiantuntemusta ja yli sektorirajojen tapahtuvaa yhteistyötä sekä **luonnonvarojen että luonnon monimuotoisuuden** osalta.
- Hankkeella lisätään tietoa valuma-alueiden painetekijöistä ja vesiensuojelusta, ravinteiden kierrätyksestä ja käytettävissä olevista uusista menetelmistä sekä luodaan asukkaille, yhdistyksille ja yrittäjille ideoita ja virikkeitä uusista yhteistyö- ja liiketoimintamahdollisuuksista.
- Hankkeessa etsitään ratkaisuja hiilen sidonnan tehostamiseen, ravinteiden tehokkaaseen käyttöön ja kierrättämiseen sekä riskienhallintaan sään ääri-ilmiöiden lisääntyessä.
- Hankkeessa edistetään luonnon monimuotoisuutta.
- Tukea voi saada korkeintaan 100 % hyväksyttävistä kustannuksista
- Järvi-Suomen maaseudun ympäristö- ja ilmasto-ohjelma huomioitava erityisesti alueiden välisissä hankkeissa



Ilmasto- ja ympäristöyhteistyö linkittyy yleishyödyllisiin investointeihin

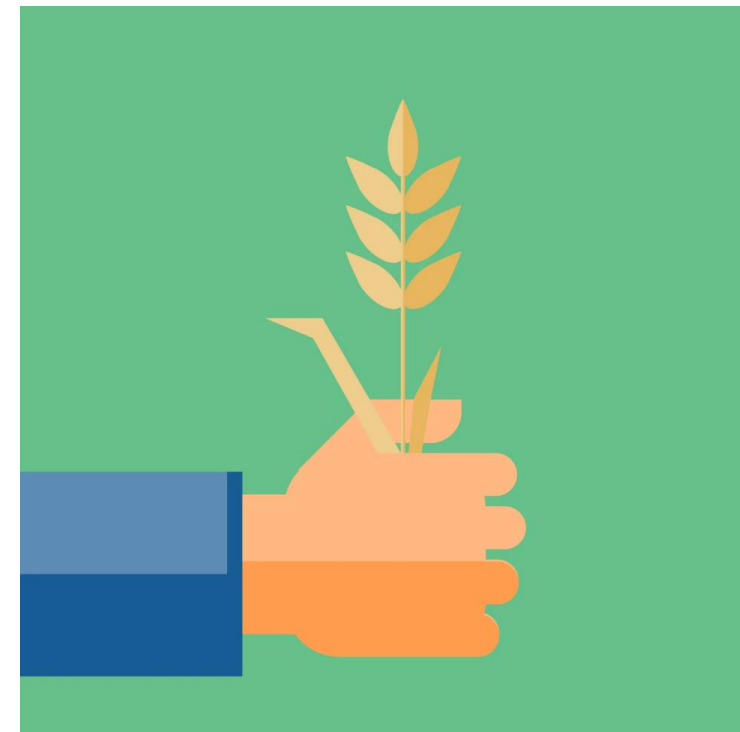
Yhteistyöhankkeet	Investoinnit
Yhteistyötoimet ilmastonmuutoksen hillitsemiseen ja ilmastonmuutokseen sopeutumiseen	yleishyödylliset investoinnit ilmastonmuutoksen hillitsemiseen ja ilmastonmuutokseen sopeutumiseen
Yhteistyötoimet luonnonvarojen kestävään hoitoon	yleishyödylliset investoinnit luonnonvarojen kestävään hoitoon yleishyödylliset investoinnit luonnon monimuotoisuuden edistämiseksi
Koulutus, tiedonvälitys, älykkäät kylät, pienhankkeet, vesihuoltoinvestoinnit, sosioekonomian / toimintaympäristön yhteistyö- ja investointihankkeet	
Alueellisten ja paikallisten ympäristöhankkeiden yhteentoimivuus, koordinointi, kokonaisuus Järvi-Suomen maaseudun ympäristö- ja ilmasto-ohjelma huomioitava erityisesti alueiden välisissä hankkeissa	



Yritysten, elinkeinojen ja maaseudun palvelujen kehittämisen yhteistyöhankkeet

Nuorten viljelijöiden ja yritystoiminnan yhteistyöhankkeet

- Hankkeessa jalostetaan innovaatioista uusia käytäntöjä, tuotteita ja palveluja.
- Hankkeissa uudistetaan ja monipuolistetaan maaseutualueiden taloutta turvataan uusien maatalousyrittäjien aloittamista ja helpotetaan sukupolven- ja omistajanvaihdoksia.
- Maatalouden, matkailun ja ruoantuotannon alojen välisiä yhteyksiä voidaan vahvistaa
- Hanke lisää yhteistyötä ja kehittää uusia ratkaisuja.
- Tukea voi saada korkeintaan 100 % hyväksyttävistä kustannuksista.



Maaseudun palvelujen ja toimintaympäristön yhteistyöhankkeet

- Hankkeella turvataan ja kehitetään maaseudun **palveluja** sekä **uudistetaan** ja **monipuolistetaan maaseutualueiden taloutta**.
- Hankkeella voidaan esimerkiksi:
 - Luoda biotaloudesta työllisyyttä ja kasvua
 - Hyödyntää digitalisaation mahdollisuuksia
 - Kehittää matkailua ja luontopohjaisia hyvinvointipalveluita
 - Lisätä yhteistyötä ja kehittää uusia ratkaisuja.
- Tukea voi saada korkeintaan 100 % hyväksyttävistä kustannuksista.



Älykkäät kylät/kunnat/seutukunnat -yhteistyöhankkeet

- Tukea voi saada kyläyhdistys tai muu kylän toimija, yhdistys, osuuskunta, kunta
- *Älykkäät kylät* -hankkeessa vähintään kaksi toimijaa etsii yhdessä ratkaisua haasteeseen (Leader-hankkeissa vähintään kaksi toimijaa, jossa Leader-ryhmää ei lasketa mukaan).
- Uudistumista, uusia ratkaisuja, rohkeita kokeiluja, uusia kumppanuuksia, verkostoitumista niin aluetasolla kuin valtakunnallisesti ja kansainvälisestikin.
- Tukea voi saada korkeintaan 100 % hyväksyttävistä kustannuksista.
- Useamman vuoden hankkeita, suunnitelmallista toimintaa ja konkreettisia toimia, investoinnit erikseen
- *Älykkäät kylät* -hankkeet edistävät taloudellisia, sosiaalisia ja ympäristöön liittyviä innovaatioita yhteistyön kautta.



Älykkään kylän/kunnan/seutukunnan mahdolliset vaiheet:



Valmisteluraha (tarvittaessa)



Päähanke / strategiahanke



Suunnitelmaa toteuttavat toimet
(esim. investoinnit)





Valmisteluraha

Uutta vuodesta 2023 lukien: Valmisteluraha

- **5000** euroa, vakioitu kertakorvaus
- Valmistelurahaa voi saada; yritys- tai viljelijäryhmähankkeiden, tuottajaorganisaatiohankkeiden, *EIP*-hankkeiden ja *Älykkäät kylät* -hankkeiden valmisteluun.
- Ehtona valmistelurahan myöntämiseen on hakijan/ryhmän aito pyrkimys kehittämiseen.
- Valmistelurahalla voi selvittää, onko hankkeelle onnistumisen edellytyksiä, tehdä hankkeen "markkinakartoituksen".
- Valmistelurahan tuloksena syntyy **aiesopimus**, kumppanuus
 - Idean muotoilu
 - Kumppaneiden hakeminen, kumppanuuksien tunnustelu
 - Konkretisointia, tavoitteen asettelua
 - Viestintää, verkostoitumista, osallistamista
- Jos idea ei toimi, tuloksena **raportti** syistä, miksi hanke ei onnistu.



Yleishyödylliset investoinnit ja investoinnit maaseudun toimintaympäristön kehittämiseksi

Yleishyödylliset investoinnit ilmastonmuutoksen hillitsemiseen ja siihen sopeutumiseen

- Hankkeilla luodaan ja parannetaan maaseudun **energia- ja resurssitehokkuutta** sekä turvallisuutta ja uusiutuvia energialähteitä ja niiden käyttöä lisääviä investointeja sekä **energiatehokkuutta ja energian säästöä** lisääviä investointeja.
- Ilmastoneutraalius on tavoitteena.



Yleishyödylliset investoinnit luonnonvarojen kestävään hoitoon

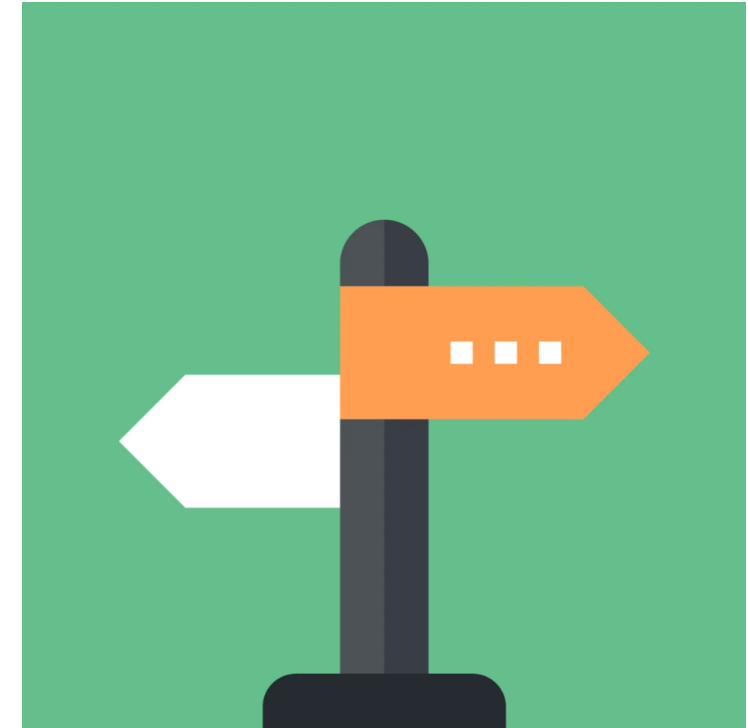
- Hankkeilla
 - edistetään ja parannetaan **vesiensuojelun tilannetta**
 - vahvistetaan yhteistyötä ja verkostoitumista
 - kehitetään ja pilotoidaan uusia menetelmiä, työkaluja ja toimintatapoja **pienien vesialueiden, rakennettujen vesiensuojelukosteikkojen ja muiden alueiden ja maaperän hoidossa ja kunnostamisessa.**



Yleishyödylliset investoinnit luonnon monimuotoisuuden edistämiseksi

Hankkeilla luodaan ja parannetaan

- maaseudun **maisemanhoitoa**
- **kylämaisemien ja luonnon monimuotoisuutta**
- **ekosysteemipalveluja.**
- Tuettavat kohteet lisäävät maaseutualueen vetovoimaa ja virkistyskäyttömahdollisuuksia.



Yleishyödylliset investoinnit maaseudun palvelujen ja toimintaympäristön kehittämiseen

Hankkeessa voidaan toteuttaa esimerkiksi

- etätyöpiste tai yhteiskäyttöinen työtila tai muu **monipaikkaisuutta** tukeva investointi
- reitistö, laavu, liikuntapaikka, leikkipuisto tai muu **virikistysmahdollisuuksia** parantava investointi
- pienimuotoinen **vesihuoltohanke**
- esimerkiksi remontti tai muu investointi, joka parantaa **turvallisuutta tai esteettömyyttä**.



Investoinnit, joihin voi saada korkeintaan 100 % tuen hyväksyttävistä kustannuksista (poikkeuslista):

- turvallisuutta ja varautumista edistävät investoinnit (esim. ensiapuun liittyviä ja palopelastukseen liittyviä investointeja)
- palvelukokeilujen investoinnit, joilla etsitään ratkaisuja maaseudulla palvelujen saatavuuteen
- kulttuuri-, liikunta- ja vapaa-ajanpalvelujen investoinnit, nuorten palveluja parantavat investoinnit
- valmiudet tietoyhteiskunnan hyödyntämiseen, investoinnit yhteisten tilojen kunnostamiseen
- *Älykkäät kylät* -hankkeen suunnitelmaan sisältyvät investoinnit, joilla parannetaan alueen tulevaisuuden suunnitelmia kestävästi.

Yleishyödylliset investoinnit maaseudun palvelujen ja toimintaympäristön kehittämiseksi sekä vesihuolto- ja laajakaistainvestoinnit maaseutualueilla - tukiehdoista

- Aineelliset ja aineettomat investoinnit
- Tukitaso korkeintaan 65 % hyväksyttävistä kustannuksista, mutta poikkeuksena:
 - **ympäristö- ja ilmastoteemassa korkeintaan 80 %**
 - palveluiden kehittämisen investoinnit jopa 100 %.
- Tukea voivat saada julkisoikeudelliset ja yksityisoikeudelliset yhteisöt



Vesihuoltoinvestoinnit

Vesihuoltoinvestoinnit

- Vesihuoltoinvestointeina rahoitetaan pienimuotoisia vesihuollon digitalisaatiota, energia- ja resurssitehokkuutta sekä turvallisuutta **parantavia** investointeja
- Investoinnit voivat olla aineellisia tai aineettomia
- Tukea voi saada korkeintaan 65 % hankkeen hyväksyttävistä kustannuksista.
- Tukea voi saada yksityis- ja julkisoikeudellinen yhteisö
- Investoinnilla tulee olla yhteys kansalliseen vesihuoltouudistukseen <https://mmm.fi/vesihuoltouudistus>
- Etelä-Savon ELY-keskuksen valtakunnallinen vesihuoltopalvelut -yksikkö neuvoo hakemisessa:
 - Yksikön päällikkö Jyrki Lammila, jyrki.lammila(at)ely-keskus.fi



(Huom. Yhteistyöhankkeilla voidaan rakentaa vesihuoltotoimijoiden yhteistyötä.)



Laajakaistainvestoinnit (ei Leader)

Laajakaistainvestoinnit

- **Laajakaistahankkeita** rahoitetaan alueilla, joilla huippunopeita tietoliikenneyhteyksiä ei markkinaehtoisesti rakenneta.
- Tukiprosessiin kuuluu nykyisten verkkojen kartoitus ja suunnitelman julkinen kuuleminen.
- Rakennettavan verkon tulee taata 1 Gbit/s nopeudella toimiva yhteys.
- Kyläverkko jää tuensaajan omistukseen ja tuensaaja sitoutuu pitämään verkon käytössä tuen ehtojen mukaisesti 5-10 v. viimeisen erän maksamisesta.
- Tukea voivat saada yksityis- ja julkisoikeudelliset yhteisöt, esimerkiksi osuuskunta, operaattori, yhdistys tai kunta.
- Tukea voi saada 40-65 % hyväksyttävistä kustannuksista.
- Hankkeet haetaan ja rahoitetaan ELY-keskuksista, ei Leader –toimintatapaa



Pienhankkeet (vain Leader)

Uutta vuodesta 2023 lukien: Pienhankkeet

- Pienhankkeita voi hakea **vain Leader-ryhmien** rahoituskehyksestä.
- Voi olla joko **kehittämishanke** tai **investointi**.
- Kokonaiskustannukset korkeintaan **8 000** euroa.
- Pienhankkeen menettelyt ovat kevennettyjä mm. hankesuunnitelman ja valintakriteerien osalta.
- Tuen myöntää ELY-keskus.



Tuen hakeminen

Tee hakemus Hyrrä-asiointipalvelussa

- Kehittämishankkeita voi hakea joko **ELY-keskuksen** tai **Leader-ryhmän** rahoituskiintiöstä.
- Seuraa hakujen avautumista omalla alueellasi ja kysy neuvoa hakemiseen omasta ELY-keskuksesta tai Leader-ryhmästäsi.
- Aseta hankkeelle realistiset tavoitteet.
- Hakijan ja hakemuksen tulee täyttää tukikelpoisuuskaavat*, jotta hanke voi edetä rahoitettavien hankkeiden valintaan.
- Hanketuen myöntämisen edellytyksenä on, että hakijalla on riittävät taloudelliset ja toiminnalliset edellytykset hankkeen toteuttamiseen.
- Rahoittaja valitsee* rahoitettavat hankkeet valintamenettelyllä. Tuki on harkinnanvaraista.
- Tuen myöntää ELY-keskus (myös Leader –hankkeissa).
- Tuen saajana seuraa hankkeen toteutumista ja ennakoi. Jos hankkeeseesi tulee muutoksia, ota yhteyttä rahoittajaan ennen muutosten toteuttamista.
- Seuranta ja raportointia pyritään yksinkertaistamaan.
- **Haut alkavat keväällä 2023.**

*Tukikelpoisuusehdot määritellään tarkemmin kansallisessa laissa maaseudun kehittämisen tukemisesta 1325/2022 ja sitä tarkentavassa valtioneuvoston asetuksessa.

Vaikuttavuudesta v. 2023-2027

Valintamenettely

Sopivimmat
hankkeet valikoituvat rahoitettavaksi

CAP-tavoitteet

Hakemukset

**Rahoitettavat
hankkeet**

Hakijoille viestitään CAPin
toimenpiteistä ja tavoitteista ja sähköinen
tietojärjestelmä ohjaa hakijaa

Tulokset ja tuotokset



Tuloksia ja tuotoksia seurataan
jatkuvasti ja niistä raportoidaan
komissioon



Tulosten perusteella Suomi
saa EU-rahoitusta

Vaikutukset



Viestitään CAPin tulosten ja tuotosten
vaikutuksista suomalaisen
yhteiskuntaan

Ennen hakujen avautumista

- Verkostoidu <https://maaseutuverkosto.fi/>
- Ilmoittaudu mukaan videotapaamisiin muiden samasta aiheesta kiinnostuneiden kanssa tai perusta omat teematreffit!
- Seuraa verkoston webinaareja.
- **Kehitä hankeideaasi ja valmistelemme suunnitelmaasi huolella.**
- **Hae yhteistyökumppaneita erityisesti yhteistyöhankkeisiin.**
- [Maaseudun kehittämistukien asiointipalvelu Hyrrä uudistuu vuonna 2023 - YouTube](#)

Työnjaosta



Laajakaistainvestoinnit ja EIP vain ELY-rahoituksessa.
Pienhankkeet vain Leader-rahoituksessa.

Laatujärjestelmien ja tuottajaorganisaatioiden edistäminen yhteistyöhankkeella sekä maatilojen kehittämisen yhteistyöhankkeet (älymaatalous) alueellisesti päätettävissä.

Perusta: CAP-suunnitelma, VNa-valmistelu

Alueelliset ohjelmat ja suunnitelmat:

- Pohjois-Karjalan maaseudun kehittämissuunnitelma 2023-2027
 - https://www.ely-keskus.fi/documents/10191/57924/POKELY_Masu_Final.pdf/b7456626-4f71-2882-dfff-376549c5fe33?t=1669288358943
- Järvi-Suomen maaseudun ympäristö- ja ilmasto-ohjelma 2020-2027
 - <https://www.ely-keskus.fi/web/jarvi-suomen-ilmasto-ohjelma>
- Pohjois-Karjalan maakuntaohjelma 2022-2025 (POKAT 2025)
 - <https://pohjois-karjala.fi/pokat2025/>



maaseutu.fi



Euroopan unionin
rahoittama



Elinkeino-, liikenne- ja
ympäristökeskus