

Käytössä olevat kustannusmallit (ESR+)

Kirsi Komppa
ELY-keskus



Euroopan unionin
osarahoittama

Uudistuva ja osaava Suomi 2021–2027



Elinkeino-, liikenne- ja
ympäristökeskus

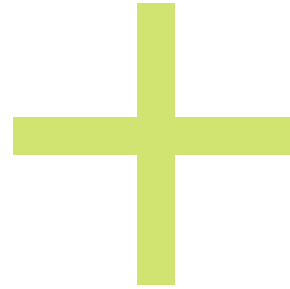
Kustannusmallit

- Flat rate 40 %
- Flat rate 7 %
- Palkkojen yksikkökustannukset
- Matkojen yksikkökustannukset (Flat rate 7%)
- Lisätietoja tukikelpoisuusasetuksesta:
[Valtioneuvoston asetus Euroopan unionin alue- ja... 866/2021 - Ajantasainen lainsäädäntö - FINLEX®](#)



Flat rate 40% (ensisijainen kustannusmalli)

Palkkakustannusten
yksikkökustannukset



Flat rate 40% laskettuna
palkkakustannuksista

Hankehenkilöstön
palkkakustannukset
hankkeessa
palkkakustannusten
yksikkömallin mukaisesti

Kaikki muut hankkeesta
aiheutuvat kustannukset
korvataan 40%:n flat rate -
osuudella



Euroopan unionin
osarahoittama

Uudistuva ja osaava Suomi 2021–2027



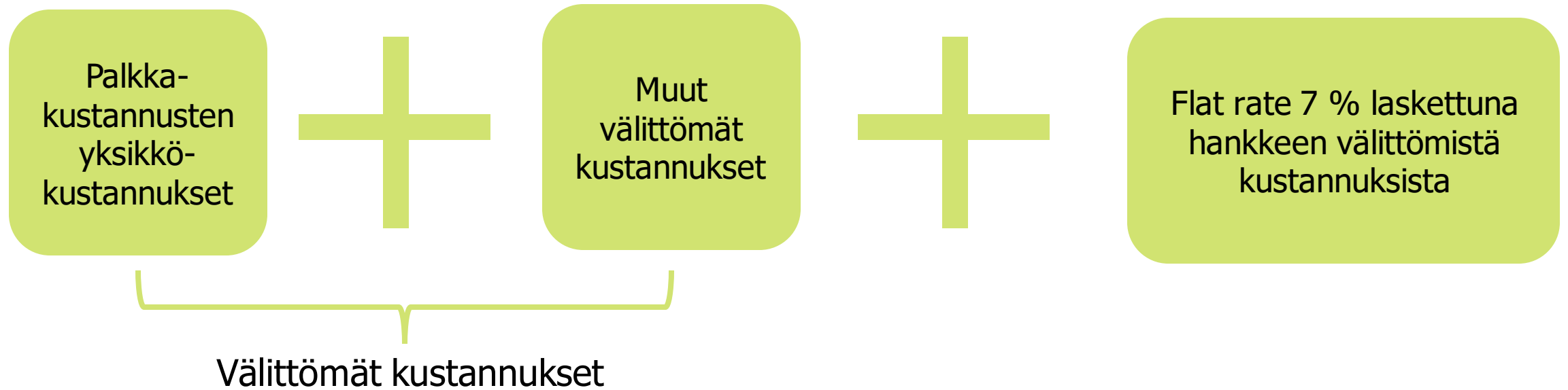
Elinkeino-, liikenne- ja
ympäristökeskus

Flat rate 40% jatkuu

- Prosenttimääräisiä kustannuksia ei tarvitse yksilöidä hakemuksessa.
- Tuen hakijan on kuitenkin kuvattava tukihakemuksen sisällöllisessä kuvauksessa hankkeen toteuttaminen niin yksityiskohtaisesti, että rahoittaja voi arvioida hankkeen tarkoituksenmukaisen toteuttamisen.
- Ostopalveluiden osalta kuvattava ainakin kynnyсарvot ylittävät hankinnat.
- Tuen hakijan olisi varmistettava, että hankkeeseen sisältyy hankkeen tarkoituksenmukaisen toteuttamisen kannalta tarvittavat ja riittävät ostopalvelut, esimerkiksi ulkopuolinen konsultointi.
- Varattava riittävä osuus myös viestintään.



Flat rate 7%



Käytössä hankkeissa, joissa:

1. ei ole lainkaan hankehenkilöstön palkkakustannuksia TAI
2. ostopalveluista aiheutuvat kustannukset ovat vähintään 30 prosenttia hankehenkilöstön palkkakustannusten yksikkökustannuksista TAI
3. matkakustannukset ovat vähintään 20 prosenttia hankehenkilöstön palkkakustannusten yksikkökustannuksista



Välittöminä kustannuksina voidaan korvata (Flat rate 7% -mallissa)

1. Hankehenkilöstön palkkakustannusten yksikkökustannukset
2. Hankkeen sisällölliseen toteuttamiseen kuuluvat ostopalvelut;
3. Hankkeen tiedotuksesta ja viestinnästä aiheutuvat kustannukset;
4. Hankkeesta aiheutuvat matkakustannukset pois lukien enintään 15 kilometrin etäisyydelle henkilön virka- tai työpaikasta tai asunnosta kohdistuvien matkojen matkakustannukset;
5. Hankkeen sisällölliseen toteuttamiseen kuuluvat materiaalit ja tarvikkeet;
6. Hankkeen sisällölliseen toteuttamiseen kuuluvan sellaisen koneen tai laitteen enintään 3 000 euron hankintakustannukset, jota ei voida pitää investointina; ja
7. Välittävän toimielimen tukipäätöksessä edellyttämästä hankkeen tilintarkastuksesta aiheutuvat kustannukset.



Hankinnat (alle kansallisen kynnysarvon)

Kustannusten kohtuullisuuden osoittaminen:

- **10 000 € - kansallinen kynnysarvo 60 000 €** (palvelut, tavarat)
 - Tarjouspyyntö kolmelle mahdolliselle tarjoajalle esimerkiksi sähköpostilla tai tekemällä tarjouspyyntö sähköisessä hankintajärjestelmässä.
- **3 000 € - alle 10 000 €**
 - Selvitettävä tavarain tai palvelun tavanomainen hintataso.
 - Dokumentoitava mistä ja milloin hintatieto on saatu esim. internetistä eri palveluntarjoajien sivustoilta tai muulla luotettavalla tavalla.
- **Alle 3 000 €**
 - Ei määrämuotoista tapaa, mutta tuen saaja vastaa hankintojen kustannusten kohtuullisuudesta ja tarvittaessa pystyy osoittamaan sen.



Prosenttimääräisenä korvattavat

- hankehenkilöstön työterveyshuollon järjestämisestä aiheutuvat kustannukset;
- hankehenkilöstön käyttöön varatuista toimitiloista, koneista, laitteista ja kalustosta aiheutuvat kustannukset;
- kirjanpito-, yleishallinto- ja toimistokustannukset;
- hankehenkilöstön osallistumismaksut koulutuksiin ja seminaareihin;
- hankkeen ohjausryhmän kustannukset;
- enintään 15 kilometrin etäisyydelle henkilön virka- tai työpaikasta tai asunnosta kohdistuvien matkojen matkakustannukset.



Kustannusmallit ryhmähankkeissa

- Ryhmähankkeissa keskenään erilaiset kustannusmallit ovat mahdollisia, mutta eivät suositeltavia
- Harkittava tapauskohtaisesti
- Kokonaisuus oltava hallinnoitavissa päätoteuttajan ja välittävän toimielimen näkökulmasta
- Esimerkiksi jos osahankkeessa ostopalveluiden osuus yli 30 % palkkakustannuksista voi hankkeen flat rate olla 7 %, kun muissa flat rate 40%
- HUOM! Ryhmähankkeissa hakijat eivät ole yhteisvastuussa tukikelpoisuudesta vaan jokainen on vastuussa omasta raportoinnista ja jokaiselle osatoteuttajalle oma päätös ja maksatus



Palkkojen yksikkökustannukset (tuntitaksa)

- Tuntiperusteinen, jossa yksikkökustannus lasketaan jakamalla vuotuinen bruttotyövoimakustannus **1720 tunnilla**
- Tuen hakijan on osoitettava viimeisin vuotuinen bruttotyövoimakustannus osana tukihakemustaan
 - Vuotuiseen bruttotyövoimakustannukseen on laskettava myös vuosiloma-ajan ja vapaajaksojen palkka
 - EURA 2021 laskee vakiosivukuluprosentin automaattisesti (sis. työnantajan sivukulut ja lomarahan)
- Tuen saajan on pidettävä kaikkien hanketta koskevaa työtä tekevien henkilöiden osalta työaikakirjanpitoa, josta ilmenee hankkeen toteuttamiseksi tehty työ tunteina ja työn tekemisen ajankohta. Työaikakirjanpidon on oltava todennettavissa sekä työntekijän ja työnantajan hyväksymä.
- Palkkakustannuksissa korvataan hyväksytty **tuntimäärä** kerrottuna määritetyllä **yksikkökustannuksella**



Laskentaperusteista

- Tuntitaksan laskentaesimerkki hakemusvaiheessa:
 - Vuosipalkka, ml. työnantajan sivukulut ja lomarahat, 55 000 euroa:
 $55\,000\text{ €} : 1720\text{ h} = 31,98\text{ €/h}$
 - Henkilön vuoden kustannukset, hakemusvaiheessa arvio tunneista 1510h
Laskenta $31,98 * 1510 = 48\,289,80$ euroa
 - Jos henkilö työskentelee esimerkiksi 50%:sti hankkeelle, käytetään tämän henkilön osalta tuntimäärä 860 h
Laskenta $31,98 * 860 = 27\,502,80$ euroa
- EURA 2021 tukee tuntitaksan laskentaa hakemus- ja maksatusvaiheessa.



Vuotuisen bruttotyövoimakustannuksen laskeminen eri tilanteissa 1/2

- **Hankehenkilö tiedossa jo hakemusvaiheessa.** Vuotuinen bruttotyövoimakustannus perustuu ensisijaisesti kyseisen tehtävän tai henkilön todelliseen palkkaan erityisesti silloin, kun hankkeeseen liittyvä tehtävää hoitava henkilö on jo tiedossa hankehakemusvaiheessa. Tällöin tuntitaksa lasketaan jo toteutuneiden palkkakulujen perusteella sillä edellytyksellä, että hankkeessa tehtävän työn vaativuustaso vastaa henkilön aiemmin tekemän työn vaativuutta.
- **Hankehenkilöä ei ole vielä valittu.** Mikäli hankehakemusvaiheessa tehtävää hoitava henkilö ei ole vielä tiedossa, vuotuinen palkkakustannusten bruttotyövoimakustannus lasketaan vähintään kolmen, mutta kuitenkin enintään viiden saman palkkaluokan työntekijän tai vastaavan tehtävän palkkakustannusten keskiarvona
- **Uusi henkilö tai uusi tehtävä organisaatiossa.** Mikäli hankkeelle tehtävään työhön palkataan täysin uusi henkilö, jonka palkkakuluille ei ole selkeää vertailukohtaa, voidaan palkka laskea keskiarvona vähintään kolmesta ja enintään viidestä riittävän lähellä olevien tehtävien palkkakustannuksista.



Vuotuisen bruttotyövoimakustannuksen laskeminen eri tilanteissa 2/2

- **Henkilö työskennellyt alle vuoden organisaatiossa.** Jos vuotuisia bruttotyövoimakustannuksia ei ole saatavilla, ne voidaan johtaa saatavilla olevista asiakirjoihin perustuvista bruttotyövoimakustannuksista tai työsopimuksesta, jolloin ne on mukautettava 12 kuukauden jaksoa vastaaviksi
- Bruttotyövoimakustannuksen määrittämiseen voidaan käyttää myös **alan työehtosopimuksen mukaista tehtävän palkkaa, ammattiliittojen palkkasuosituksia tai virallista tilastoa.**
- Jos kyseessä on aiemmin tuen saajaorganisaatiossa **osa-aikaisena** työskennellyt henkilö eikä saatavilla ole suoraan 100 prosentin työaikaosuutta vastaavaa vuotuista bruttotyövoimakustannusta, on bruttotyövoimakustannus ennen yksikkökustannuksen laskentaa **mukautettava 100 prosentin työaikaosuutta vastaavaksi.**
- Vuotuinen bruttotyövoimakustannus voidaan määritellä myös yhdistelemällä edellä mainittuja laskentatapoja.



Huom!

Tukikelpoisten palkkakustannusten laskentaan käytettävien tuntien määrä ei saa minään hankkeen toimintavuotena ylittää:

1. kokoaikaisesti hanketyötä tekevien henkilöiden osalta 1720 tuntia;
2. osa-aikaisesti hanketyötä tekevien henkilöiden osalta 1720 tunnista tukipäätöksessä hyväksyttyä hanketta koskevan työn osa-aikaisuutta vastaavalla prosenttiosuudella laskettua tuntimäärää.

Välittävä toimielin voi tuen saajan hakemuksesta ja tuen saajan esittämästä perustellusta syystä muuttaa yksikkökustannuksen määrää, jos muutos yksikkökustannuksen perusteena olevissa vuotuisissa bruttotyövoimakustannuksissa palkkakustannusten osalta ilman sivukuluja ja lomarahaa on yli kymmenen prosenttia tukipäätöksessä vahvistetusta määrästä.



Matkakustannusten yksikkökustannukset (Flat rate 7%)

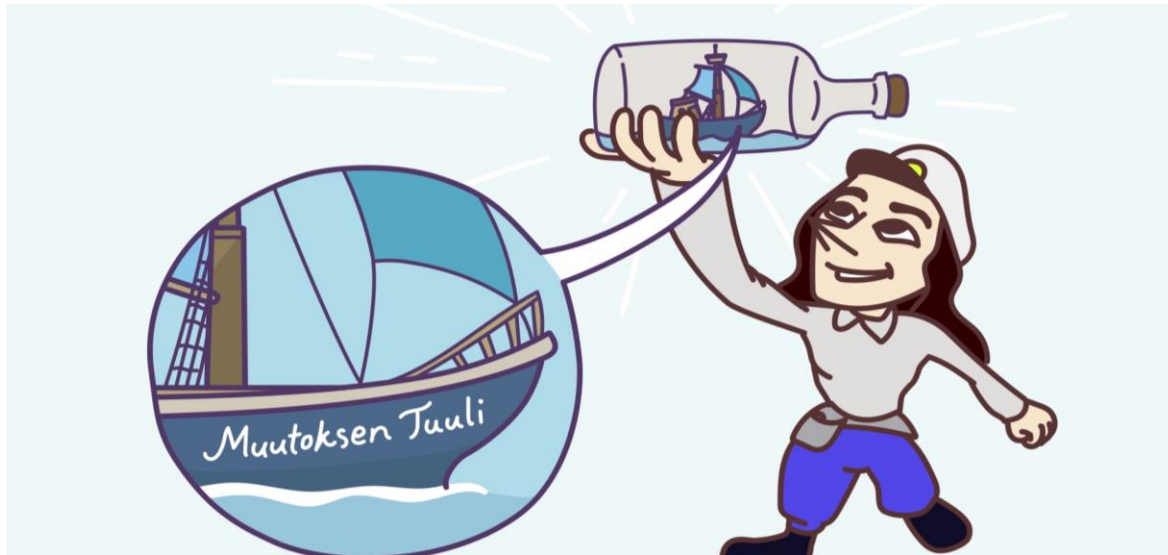
- Hankkeen tukikelpoiset matkakustannukset lasketaan **toteutuneiden yksiköiden, eli matkapäivien**, määrän perusteella ennalta vahvistetulla yksikkökustannuksella kerrottuna.
- Matkapäivällä tarkoitetaan **enintään 24 tunnin** pituista ajanjaksoa, joka alkaa henkilön lähtiessä matkalle virka- tai työpaikaltaan tai asunnoltaan. Matka päättyy henkilön palatessa matkalta virka- tai työpaikalleen tai asunnolleen.



- Hankkeesta aiheutuvat sellaiset **kotimaanmatkojen matkakustannukset**, joissa yhdensuuntainen matka kohdistuu yli 15 kilometrin etäisyydelle henkilön virka- tai työpaikasta tai asunnosta:
 - > **hankehenkilöstön** osalta yksikkökustannus on **176 euroa/matkapäivä**
 - > hankkeen **kohderyhmän** sekä hankkeeseen **osallistuvien organisaatioiden edustajien** osalta yksikkökustannus on **132 euroa/matkapäivä**
- hankkeesta aiheutuvat **ulkomaanmatkojen matkakustannukset**:
 - > Eurooppaan kohdistuvien matkojen yksikkökustannus on 368 euroa/matkapäivä
 - > muualle kuin Eurooppaan kohdistuvien matkojen yksikkökustannus on 720 euroa/matkapäivä.



Uudistuva ja osaava Suomi 2021-2027



Euroopan unionin
osarahoittama

Uudistuva ja osaava Suomi 2021–2027



Elinkeino-, liikenne- ja
ympäristökeskus